

INFORMAÇÕES DE SEGURANÇA

Verifique se a tensão da rede elétrica é a mesma da etiqueta do produto antes de ligá-lo.

Desligue o produto da tomada sempre que fizer limpeza/manutenção.

Não utilize o cabo elétrico para puxar ou arrastar o produto.

Não deixe o cabo elétrico pendurado em quinas de mesas para não danificá-lo. Nunca desligue o produto da tomada puxando pelo cabo elétrico. Use o plugue. Não prenda, torça, estique ou amarre o cabo elétrico.

Se o cabo de alimentação estiver danificado, ele deve ser substituído pelo Serviço Autorizado Electrolux ou por técnicos qualificados para evitar situações de risco. Para evitar riscos de choque elétrico, não molhe, nem utilize o produto com as mãos molhadas, nem submerja o cabo elétrico, o plugue ou o próprio produto na água ou em outros tipos de líquidos ou materiais inflamáveis.

Este produto não deve ser utilizado por pessoas (incluindo crianças) com capacidades físicas, sensoriais ou mentais reduzidas, ou sem experiência e conhecimento, a menos que sejam supervisionadas ou instruídas em relação ao uso do produto por alguém que seja responsável por sua segurança.

Crianças devem ser supervisionadas para que não brinquem com o produto.

Lavadoras de alta pressão não devem ser utilizadas por crianças ou pessoal sem treinamento.

Após desembalar o produto, mantenha o material da embalagem fora do alcance das crianças.

Atenção: Neste produto você poderá utilizar detergente ou shampoo. O uso de outros produtos de limpeza ou químicos pode afetar a segurança do produto.

Para garantir a segurança do aparelho, utilize apenas peças sobressalentes do fabricante ou aprovadas por ele. Utilize apenas peças originais.

Atenção: Mangueiras de alta pressão, acessórios e acoplamentos são importantes para a segurança do aparelho. Utilize apenas mangueiras de alta pressão, acessórios e acoplamentos recomendados pelo fabricante.

Nunca faça qualquer manutenção por conta própria. Se necessário procure um serviço autorizado.

Não coloque o produto em funcionamento sem água. A falta de água, mesmo por um curto período de tempo, causará danos à bomba.

Atenção: Jatos de alta pressão podem ser perigosos se usados indevidamente. Jamais direcione o jato contra pessoas, equipamentos elétricos ou a própria lavadora.

Não direcione o jato contra si próprio ou outros para limpar roupas ou calçados.

Não utilize o aparelho próximo a outras pessoas, ao menos que elas estejam utilizando equipamentos de proteção.

Caso seu produto possua pino terra no plugue. Jamais utilize o equipamento sem o sistema de aterramento (exceto para isolamento classe II onde o pino de aterramento pode ser dispensável).

A válvula de segurança elimina súbitas elevações de pressões ocasionadas por algum funcionamento anormal do circuito hidráulico do equipamento. Essa válvula é, portanto, um elemento de segurança importante e o seu ajuste não deve ser alterado.

A instalação elétrica deve ser feita por um electricista qualificado e estar em conformidade com a IEC 60364-1.

É recomendado que a instalação elétrica inclua disjuntor DR que interrompa a alimentação caso a corrente de fuga para a terra exceda 30mA por 30ms ou um dispositivo que proteja o circuito de aterramento.

A água que tenha fluído através de desconectores deve ser considerada como não potável.

Segure firme a pistola, pois o gatilho apresenta uma força de retrocesso quando acionado.

Não utilize o aparelho caso seu cabo elétrico ou algum componente/parte importante esteja danificado ex. sistemas de segurança, mangueira de alta pressão, pistola ou gatilho de acionamento.

ESPECIFICAÇÕES TÉCNICAS

Produto	EWS30	EWS31
Tensão:	127V ou 220V	127V ou 220V
Classe de isolamento:	II	II
Frequência:	60Hz	60Hz
Máxima Potência Absorvida:	1450W	1450W
Força Recuo da Pistola:	10,35 (N)	10,35 (N)
Nível de Potência Sonora:	93 dB(A)	93 dB(A)
Valor de Vibrações mão/braço:	15-19 (m/s ²)	15-19 (m/s ²)
Max Pressão de Entrada:	0,6 MPa (87 psi)	0,6 MPa (87 psi)
Vazão mínima de entrada:	8,33l/min (500l/h)	8,33l/min (500l/h)
Vazão Nominal:	5,0 l/min (300l/h)	5,0 l/min (300l/h)
Pressão Nominal:	8,28 MPa (1200psi)	8,28 MPa (1200 psi)
Pressão Máxima:	12,41 MPa (1800 psi)	12,41 MPa (1800 psi)
Stop Total:	Sim	Sim
Lança com Bico varió:	Sim	Sim
Lança com Bico Turbo:	Não	Sim
Aplicador de detergente:	Sim	Sim
Escova Rotativa:	Não	Sim
Raio de ação:	9 m	9 m
Peso Bruto:	6,7 kg	7,3 kg
Peso Líquido:	6,0 kg	6,6 kg

SERVIÇO DE ATENDIMENTO AO CONSUMIDOR

Ao acessar o SAC tenha em mãos:

- Código de Identificação do produto;
- Nota fiscal de compra;
- Seu endereço, CEP e telefone para contato.

Electrolux do Brasil S.A.
Rua Senador Accioly Filho, 1321
CEP 81310.000 Curitiba-PR Brasil
www.electrolux.com.br

Para informações sobre a rede de serviços autorizada, acessar: www.electrolux.com.br ou ligar (41) 3340-4321.

SAC: 0xx41 3340-4321

Manual do usuário

Lavadora de alta pressão

EWS30
EWS31



Fotos e desenhos ilustrativos

A06173601_MANUAL_EWS30_31_POR_REV003

DE USO OCASIONAL

ATENÇÃO: Não use este produto sem antes ler o manual de instrução.

Por favor, leia todas as instruções relacionadas ao seu produto e guarde este manual para sua referência futura. Siga todas as advertências e instruções descritas neste manual para melhor utilizar seu produto e obter melhores resultados.

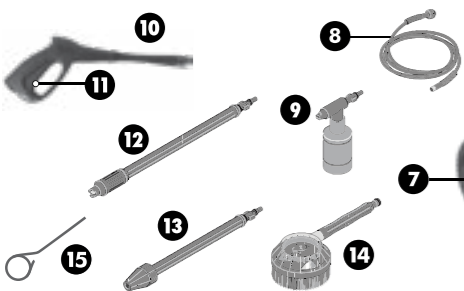
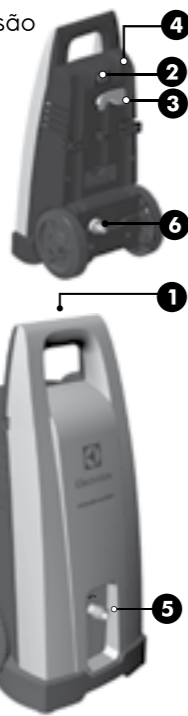
SOLUCIONANDO PROBLEMAS

A Electrolux ensina ao consumidor como identificar em casa alguns problemas que possam interferir no desempenho do produto. Não melhorando o funcionamento, consulte o Serviço Autorizado Electrolux.

Sintoma	Causa	Solução
	O plugue não está bem conectado na rede elétrica.	Verifique a conexão do plugue na rede ou tente outra tomada.
A lavadora de alta pressão não liga.	Não há tensão na tomada. Queda de energia elétrica. Chave liga/desliga na posição desligado. Stop Total desligou a máquina.	Certifique-se de que há tensão na tomada. Aguarde a rede elétrica normalizar. Acione a chave liga/desliga. Acione o gatilho da pistola para a máquina voltar a funcionar normalmente.
Vazamento de óleo.	Temperatura da água muito elevada.	Certifique-se que água utilizada no aparelho tenha temperatura inferior a 40°C.
Motor desliga.	O desligamento pode ter sido causado por um mecanismo que protege o produto de sobrecarga ou superaquecimento no motor. O bico está entupido.	Verifique se a tensão do produto é compatível com a tomada. Desligue e espere cerca de 3 minutos para que o motor atinja temperaturas normais e volte a funcionar. Desobstrua o bico de alta pressão conforme procedimento indicado neste manual.
Ao ligar a lavadora de alta pressão o motor não arranca.	O plugue não está bem conectado à rede elétrica. Interrupção de tensão. Disjuntor da rede inferior à capacidade de corrente do produto. Capacidade da rede inferior à do produto. A tensão da rede é muito inferior à da lavadora de alta pressão.	Verifique a conexão do plugue na rede, o cabo elétrico e a chave. Ligue o disjuntor da rede. Se não funcionar, chame um técnico especializado. Verifique a instalação elétrica, consultando um técnico especializado. Verifique a tensão da rede. Conforme normas nacionais é permitida uma variação de tensão de cerca de 10% em relação à tensão nominal especificada para a lavadora de alta pressão.
Motor com ruído ou sem funcionamento.	A tensão da rede é muito inferior à da lavadora de alta pressão. Extensão ou plugue errado. Gatilho da pistola não acionado.	Verifique a tensão da rede. Conforme normas nacionais, é permitida uma variação de tensão de cerca de 10% em relação à tensão nominal especificada para a lavadora de alta pressão. Use extensão e plugue corretos, conforme especificação do fabricante (ver página 4). Acione o gatilho da pistola depois de ligar a chave liga/desliga.
Não há sucção de aditivo e/ou detergentes.	Recipiente de detergente não está corretamente conectado ou está sem detergente. O bico está entupido. Entrou ar no sistema.	Verifique a correta montagem do recipiente e o abasteça, caso necessário. Desobstrua o bico de alta pressão conforme procedimento indicado neste manual. Desligue a lavadora de alta pressão. Retire a lança da pistola e ligue novamente o produto, fazendo-o funcionar por alguns segundos sem a lança. Desligue a lavadora de alta pressão e volte a ligá-la com a lança novamente acoplada.
Com o gatilho acionado a pressão sobe e desce.	Vazão insuficiente da torneira. Gatilho da pistola acionado repetidamente em intervalos curtos.	Certifique-se de que a vazão de água da torneira em que a máquina está conectada é maior que a especificada para a lavadora. Desligue a lavadora de alta pressão; aguarde alguns segundos e ligue novamente. Evite acionamentos repetidos do gatilho em intervalos curtos, pois o sistema de válvula de segurança pode entrar em desequilíbrio.

CONHEÇA SUA LAVADORA DE ALTA PRESSÃO

- 1 Alça de transporte
- 2 Botão Liga/Desliga (O/I)
- 3 Suporte para enrolar o cabo
- 4 Porta-acessórios
- 5 Conexão para a mangueira de alta pressão
- 6 Conexão para a mangueira de jardim
- 7 Rodas de transporte
- 8 Mangueira de alta pressão
- 9 Aplicador de detergente
- 10 Pistola ergonômica
- 11 Gatilho com trava segurança
- 12 Lança com bico vario
- 13 Lança com bico turbo*
- 14 Lança com escova rotativa*
- 15 Agulha para limpeza de bico



* disponível somente no modelo EWS31

CUIDADOS COM A INSTALAÇÃO ELÉTRICA

Informações fundamentais sobre a utilização de extensões elétricas e que garantem o uso adequado da sua lavadora de alta pressão.

- Se uma extensão for utilizada, o plugue e a tomada devem ser de construção a prova d'água.
- Atenção: extensões inadequadas podem ser perigosas.
- Ao utilizar extensões elétricas, observe as bitolas:

Comprimento da extensão (m)	Bitola (mm ²)
Até 20	1,5
20 a 50	2,5

Certifique-se que a conexão (junção da extensão com o plugue da máquina) esteja num lugar seco e sem risco de ser molhado ou atingido pelo próprio jato da máquina.

UTILIZANDO SUA LAVADORA DE ALTA PRESSÃO

A Electrolux recomenda a utilização de acessórios originais para melhor desempenho do seu produto.

A PowerWash foi desenvolvida para permitir baixo consumo de água e energia elétrica e alta performance, facilitando o dia-a-dia do consumidor.

Coloque o aparelho na posição vertical e mantenha-o nesta posição durante o funcionamento. Só então abra a torneira.

Acione a chave liga / desliga.

Aperte o gatilho da pistola para obter a pressão. Sempre que soltar o gatilho, o motor será automaticamente desligado.

Para desligar

Acione a chave liga / desliga.

Feche a torneira.

Aperte a pistola para liberar qualquer pressão que tenha ficado na mangueira.

ATENÇÃO: Não será possível desmontar a mangueira de alta pressão sem liberar a pressão do sistema antes. Para evitar danos, não guarde a máquina pressurizada.

Desconecte o plugue da rede elétrica.

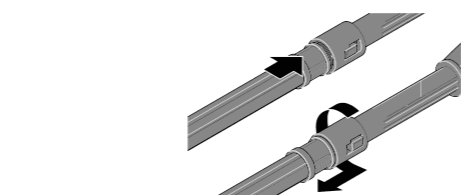
Desconecte a mangueira de alta pressão do aparelho e a mangueira de jardim da torneira.

Acione a trava de segurança da pistola.

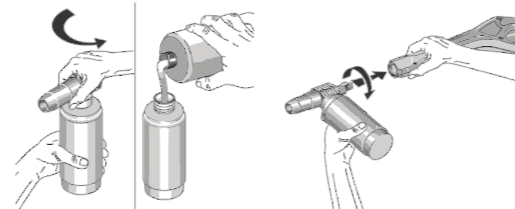


Utilizando o aplicador de detergentes

Desconecte a lança com bico vario empurrando-a contra o encaixe da pistola e, em seguida, girando-a no sentido horário.



Coloque o detergente no recipiente do aplicador e conecte-o na pistola.



ACESSÓRIOS

Lança vario: Dispositivo projetado para lançar a água, em jato reto ou leque, espalhando-a de modo uniforme na superfície desejada.

Lança com bico turbo*: 40% mais poder de limpeza. Remove sujeiras profundas com mais eficiência e em menos tempo.

Escova rotativa*: Escova de cerdas macias com sistema giratório, ideal para limpar carros, vidros e outras superfícies mais delicadas.

Sistema Stop Total: Dispositivo projetado para proteger seu equipamento. O Stop total oferece a facilidade de acionar ou parar o funcionamento da Lavadora, através do gatilho na pistola, sem a necessidade de ligar ou desligar o equipamento via chave liga/ desliga. Entre os principais benefícios oferecidos estão a diminuição do desperdício de energia e água, além de garantir uma maior vida útil ao equipamento.

Para ligar

Acople a mangueira de alta pressão na máquina girando o encaixe (até o fim) para o sentido horário.



fig. 1

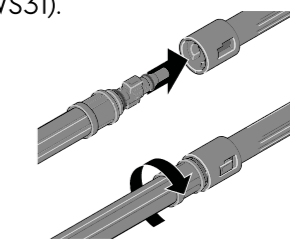
Antes de conectar a outra extremidade da mangueira de alta pressão na pistola, certifique-se que o pino de travamento localizado na parte inferior da pistola esteja destravado (Fig. 2). Em seguida, insira a ponta metálica da mangueira na parte inferior da pistola (Fig. 3) até o ponto em que o pino possa ser travado novamente (Fig. 4). Certifique-se que a mangueira esteja fixa.



fig. 2

fig. 3

fig. 4



Acople a mangueira de jardim na entrada de água da lavadora de alta pressão. Recomenda-se o uso de um engate rápido (não incluso) para uma montagem mais fácil e segura. A outra extremidade da mangueira de jardim deve estar conectada à uma torneira.



Trava de segurança: Dispositivo de segurança para evitar acionamentos acidentais.

Suporte para mangueira e cabo elétrico: Garante a armazenagem fácil e correta dos cabos, evitando perdas e danos ao cabo ou mangueira.

Porta-acessórios: Permite armazenar a pistola e lança adequadamente e com organização, evitando perdas ou danos a estes componentes.

Desentupindo o bico de alta pressão

Sujeiras e impurezas na água podem ocasionar entupimentos no bico de alta pressão da lança, o que pode levar a danos permanentes ou perda de eficiência do produto.

Para limpar o bico:

1. Desconecte a lança da pistola e insira a agulha desentupidora que acompanha o produto no orifício localizado na frente da lança.
2. Movimente a agulha dentro do bico até que a sujeira saia pelo o outro lado.
3. Lave a lança, preferencialmente, pela frente e conecte-a novamente.

LIMPEZA E MANUTENÇÃO

Pequenos cuidados e pouco tempo bastam para manter a limpeza e a conservação da sua lavadora de alta pressão.

Faça regularmente a limpeza nas peças principais utilizando um pano úmido. Deixe-as secar antes de guardá-las novamente.

Não deixe que o detergente seque sobre os objetos que serão limpos, pois eles podem ficar manchados.

Não use álcool, saponáceos, água quente ou solventes para efetuar a limpeza.

Instale a lança com bico vario empurrando-a contra o encaixe da pistola e, em seguida, girando-a no sentido anti-horário. Este procedimento também é válido para a instalação das lanças com bico turbo e com escova rotatória (disponível somente no modelo EWS31).

Jamais dirija o jato de alta pressão à máquina com o objetivo de limpá-la. Isto pode causar sérios riscos à máquina e a sua segurança.

ARMAZENAMENTO

Após a utilização de sua lavadora PowerWash, desacople as mangueiras de alta pressão e de jardim, pistola e acessórios. Esgote todo o líquido existente nos componentes do produto, enrole o cabo no suporte e guarde sua lavadora em local protegido até a próxima utilização.



Meio Ambiente

A Electrolux tem o compromisso de oferecer produtos que causem menor impacto ao meio ambiente, contribuindo para o desenvolvimento sustentável. Os equipamentos eletrônicos, pilhas e baterias devem ser eliminados de forma separada do lixo doméstico comum. Caso seu equipamento possua pilhas ou baterias, essas, ao serem substituídas ou descartadas, deverão ser encaminhadas a um Serviço Autorizado Electrolux para que tenham um destino adequado. Para obter mais informações sobre como proceder para a destinação ambientalmente correta dos nossos produtos ao final de sua vida útil, utilize o nosso Serviço de Atendimento ao Consumidor.